

УТВЕРЖДЕНО

приказом управления образования администрации

Большесосновского муниципального района от 31.12.2015г. № 374

Муниципальное задание N 14 на оказание муниципальных услуг в сфере образования1. Главный распорядитель бюджетных средств (учредитель) Управление образования администрации Большесосновского муниципального района Пермского края2. Учреждение Муниципальное бюджетное общеобразовательное учреждение «Нижнелыпская основная общеобразовательная школа»

3. Срок действия муниципального задания 2016 год и плановый период 2017-2018 годы

4. Категории получателей услуг:

4.1. Получатели бесплатных услуг физические лица в возрасте от 6,5 лет

5. Показатели видов, объемов и качества муниципальных услуг:

5.1. Виды и объем оказываемых услуг в натуральных показателях

Наименование услуг	Единица измерения услуги	Значение показателей объема (состава) оказываемой муниципальной услуги					Источник информации о значении показателя (исходные данные для ее расчета)
		отчетный финансовый год 2014	текущий финансовый год 2015	очередной финансовый год 2016	первый год планового периода 2017	второй год планового периода 2018	
Организация предоставления общедоступного и бесплатного начального общего, основного общего, среднего (полного) общего образования в образовательных учреждениях	Количество человек	48	46	47	47	47	ОШ -1
Организация предоставления общедоступного бесплатного дошкольного образования	Количество человек		33	33	33	33	Данные ОУ

5.2. Виды и объем оказываемых услуг в стоимостных показателях

Наименование услуг	Единица измерения услуги	Количество муниципальных услуг	Норматив финансовых затрат на единицу услуг на текущий финансовый год		Объем финансирования (тыс.руб.)				
			Объем прямых расходов	Объем косвенных расходов	отчетный финансовый год 2014	текущий финансовый год 2015	очередной финансовый год 2016	первый год планового периода 2017	второй год планового периода 2018
Организация предоставления общедоступного и бесплатного начального общего, основного общего, среднего (полного) общего образования в образовательных учреждениях	рубли	47	74319,91	14732,06	6606,500	6352,7	4185,443	4185,443	4185,443
Организация предоставления общедоступного бесплатного дошкольного образования	рубли	33	69379,12	14537,45	147,800	2278,4	2769,247	2769,247	2769,247

5.3. Показатели, характеризующие качество оказываемых муниципальных услуг.

№ п/п	Наименование показателя	Единица измерения	Формула расчета	Значение показателей качества муниципальной услуги					Источник информации о значении показателя (исходные данные для ее расчета)
				отчетный финансовый год 2012	текущий финансовый год 2013	очередной финансовый год 2014	первый год планового периода 2015	второй год планового периода 2016	
1	Доля обучающихся, освоивших основные общеобразовательные программы общего образования	%	$\Sigma O_o / \Sigma O * 100$, где ΣO_o – число обучающихся, освоивших основные общеобразовательные программы общего образования в отчетном году; ΣO – число обучающихся в отчетном году	100%	96%	100%	100%	100%	Данные школы
2	Доля выпускников, получивших документы государственного образца за курс основного общего образования	%	$\Sigma V_o / \Sigma V * 100$, где ΣV_o – число выпускников, получивших документы государственного образца за курс основного общего образования в отчетном периоде; ΣV – число выпускников, обучавшихся в 9-х классах в отчетном периоде	100	100	100	100	100	Данные школы
3	Доля выпускников, получивших документы государственного образца за курс среднего (полного) общего образования	%	$\Sigma V_c / \Sigma V * 100$, где ΣV_c – число выпускников, получивших документы государственного образца за курс среднего (полного) общего образования в отчетном периоде; ΣV – число выпускников, обучавшихся в 9-х классах в отчетном периоде	0	0	0	0	0	Данные школы
4	Квалифицированные педагогические кадры	%	$\Sigma P_k / \Sigma P * 100$, где ΣP_k – число педагогических работников, имеющих 1 и высшую категорию в отчетном периоде; ΣP – число педагогических работников	58,3%	58,3%	66%	75%	75%	Данные школы
5	Доля родителей (законных представителей) обучающихся, удовлетворенных качеством услуги	%	$\Sigma O_u / \Sigma O * 100$, где ΣO_u – число опрошенных, удовлетворенных качеством и до-	100%	100%	95	95	95	Опрос родителей (законных представителей)

			ступностью услуг; ΣO – общее число опрошенных						лей) обучаю- щихся
6	Уровень заболеваемости обучающихся (количество уроков, пропущенных одним обучающимся по болезни)	Ед.	$\Sigma Уб / \Sigma O$, где $\Sigma Уб$ – количество уроков, пропущенных по болезни; ΣO – количество обучающихся	7,4%	6,01%	7%	7%	7%	Плановые от- четы школы
7	Доля учащихся, обучающихся на «4» и «5»	%		-	-	-	50	50	Данные ОУ
8	Доля детей от 7-ми до 18 лет, охваченных услугами начального, основного общего, среднего (полного) общего образования						100	100	Данные ОУ

- «Организация предоставления общедоступного бесплатного дошкольного образования»:

№ п/п	Наименование показателя	Единица измерения	Формула расчета	Значение показателей качества муниципальной услуги					Источник информации о значении показателя (исходные данные для ее расчета)
				Отчетный финансовый год 2012	Текущий финансовый год 2013	Очередной финансовый год 2014	1-й год планового периода 2015	2-й год планового периода 2016	
1	Наполняемость учреждения	%	$Mз / M$, где $Mз$ – число мест заполненных; M - число мест в соответствии с лицензией	100	100	100	100	100	Данные ОУ
2	Уровень заболеваемости детей (количество дней, пропущенных одним ребенком по болезни)	Ед.	$Дб / Д$, где $Дб$ – количество дней, пропущенных по болезни; $Д$ – количество детей	8	9,7	9,5	8	7	Данные ОУ
3	Число обоснованных жалоб родителей (законных представителей) воспитанников	Ед.	Абсолютная величина		0	0	0	0	Данные ОУ
4	Доля родителей (законных представителей) детей, удовлетворенных качеством услуги	%	$Oу / O * 100$, где $Oу$ – число опрошенных, удовлетворенных качеством и доступностью услуг; O – общее число опрошенных	-	95	95	95	95	Опрос родителей (законных представителей) детей
5	Доля обучающихся, освоивших программы дошкольного образования	%	$\Sigma Oо / \Sigma O * 100$, где $\Sigma Oо$ – число обучающихся, освоивших программы дошкольного образования в отчетном году; ΣO - число обучающихся в отчетном году	-	-	100	100	100	Данные ОУ
6	Квалифицированные педагогические кадры	%	$\Sigma Пк / \Sigma П * 100$, где $\Sigma Пк$ – число педагогических работников, имеющих I и высшую категорию в отчетном периоде; $\Sigma П$ - число педагогических работников	-	28,57	30	30	30	Данные ОУ

7	Количество выявленных нарушений надзорными органами	Ед.	Абсолютная величина	-	-	-	0	0	Данные ОУ
8	Число случаев получения детьми травм, отравлений в период пребывания в учреждении (ед.)	Ед.	Абсолютная величина	-	-	-	0	0	Данные ОУ

6. Порядок оказания муниципальных услуг

6.1. Результат оказания муниципальной услуги «Организация предоставления общедоступного и бесплатного начального общего, основного общего, среднего (полного) общего образования в образовательных учреждениях».

По общеобразовательным программам общего образования:

- достижение обучающимися (воспитанниками) результатов освоения основных образовательных программ, установленных соответствующими федеральными государственными образовательными стандартами или устанавливаемыми образовательными стандартами, а именно:
- для получивших начальное общее образование: развитие обучающихся, овладение ими чтением, письмом, счетом, основными навыками учебной деятельности, элементами теоретического мышления, простейшими навыками самоконтроля, культурой поведения и речи, основами личной гигиены и здорового образа жизни;
- для получивших основное общее образование: развитие склонностей личности обучающегося, его интересов и способности к социальному самоопределению.
- для получивших среднее (полное) общее образование: развитие интереса к познанию и творческих способностей обучающегося, формирование навыков самостоятельной учебной деятельности на основе дифференциации обучения, реализация интересов, способностей и возможностей личности.

6.2. Требования к исполнителю муниципальной услуги:

Наличие у исполнителя муниципальной услуги следующих документов:

- лицензии на осуществление (право ведения) образовательной деятельности в сфере образования (исходящие данные);
- свидетельства о государственной аккредитации общеобразовательного учреждения (исходящие данные);
- свидетельства о государственной регистрации юридического лица;
- основных образовательных программ, реализуемых образовательным учреждением;
- других документов, регламентирующих образовательный процесс.

6.3. Правовые основания оказания муниципальной услуги:

- Конституция РФ;
- Федеральный закон от 06.10.2003г. № 131-ФЗ «Об общих принципах организации местного самоуправления в РФ»;
- Федеральный закон от 24.07.1998 г. № 124-ФЗ «Об основных гарантиях прав ребенка в РФ»;
- Типовое положение об общеобразовательном учреждении, утвержденное постановлением правительства РФ 19.03.2001г. № 196;
- Административный регламент предоставления муниципальной услуги «Организация предоставления общедоступного и бесплатного начального общего, основного общего, среднего (полного) общего образования в образовательных учреждениях», утвержденный постановлением администрации Большесосновского муниципального района Пермского края от 20.12.2011г. № 606.

6.4. Перечень получателей муниципальной услуги:

- все граждане, начиная с достижения ими возраста шести лет шести месяцев при отсутствии противопоказаний по состоянию здоровья, но не позже достижения ими возраста восьми лет, которые проживают на территории Большесосновского муниципального района, а также независимо от их места жительства при наличии свободных мест в общеобразовательном учреждении, и имеющие право на получение образования соответствующего уровня;
- по заявлению родителей (законных представителей) и с согласия учредителя общеобразовательного учреждения прием детей в образовательные учреждения для получения начального общего образования возможен в более раннем возрасте.

6.5. Информирование получателей муниципальной услуги:

Информирование граждан по вопросам предоставления муниципальной услуги осуществляется в виде индивидуального и публичного информирования в устной или письменной форме.

Информирование о порядке получения информации об услуге осуществляется посредством:

- а) сети Интернет на сайте образовательного учреждения, Управления образования администрации Большесосновского муниципального района;
 б) личной и телефонной консультации директора образовательных учреждений, специалистов Управления образования администрации Большесосновского муниципального района;
 в) иных источников информации (посредством СМИ, почтовой, электронной связи и т.д.)

6.6. Необходимые документы для получения муниципальной услуги:

При приеме в первый класс:

- заявление родителей (законных представителей) о приеме;
- медицинская карта ребенка.

При приеме детей в общеобразовательное учреждение в порядке перевода из другого образовательного учреждения, имеющего аккредитацию, помимо вышеуказанных документов предоставляются также личное дело обучающегося, выписка текущих оценок по всем предметом, заверенная печатью образовательного учреждения (при переходе в течение года).

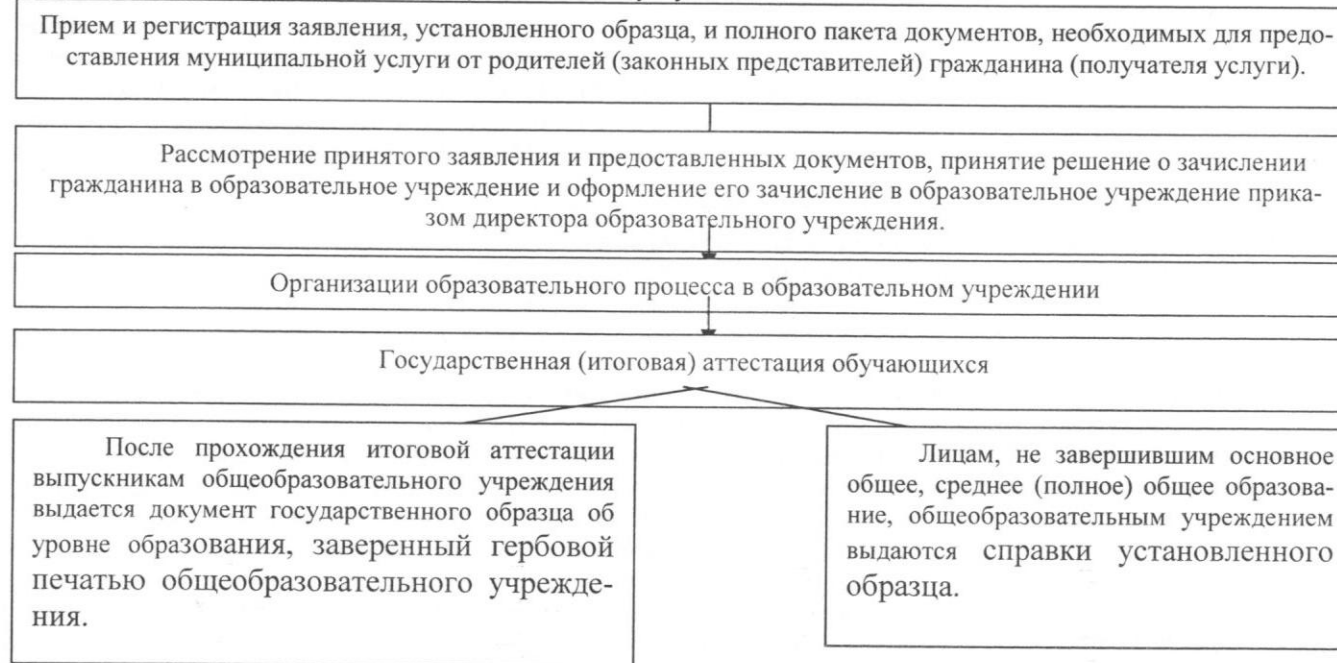
6.7. Место и условия оказания муниципальной услуги.

Муниципальная услуга оказывается в помещениях общеобразовательного учреждения с соблюдением санитарно-гигиенических требований и нормативов, а также при наличии постановления врачебной комиссии – на дому обучающегося.

6.8. Платность муниципальной услуги.

Муниципальная услуга услуги «Организация предоставления общедоступного и бесплатного начального общего, основного общего, среднего (полного) общего образования в образовательных учреждениях» оказывается бесплатно.

6.9. Схема взаимодействия между исполнителями и получателями муниципальной услуги.



6.10. Основания отказа в предоставлении муниципальной услуги:

- за совершенные неоднократно грубые нарушения устава образовательного учреждения обучающимся, достигшим возраста пятнадцати лет, если меры воспитательного характера не дали результата и дальнейшее пребывание обучающегося в образовательном учреждении оказывает отрицательное влияние на других обучающихся, нарушает их права и права

работников образовательного учреждения, а также нормальное функционирование образовательного учреждения, по решению органа управления образовательного учреждения и с согласия комиссии по делам несовершеннолетних и защите их прав и органа опеки и попечительства (в отношении детей-сирот и детей, оставшихся без попечения родителей);

- недостижение ребенком возраста шести лет шести месяцев и отсутствие разрешения учредителя образовательного учреждения о прием данного ребенка в образовательное учреждение;
- наличие противопоказаний по состоянию здоровья;
- отсутствие свободных мест в образовательном учреждении (для детей, не проживающих на территории Большесосновского муниципального района);
- отказ гражданина, его родителей (законных представителей) должным образом оформить своё обращение и предоставить документы, необходимые для получения муниципальной услуги.

6.11. Порядок контроля качества оказания муниципальной услуги, обжалования некачественной услуги.

Контроль за качеством оказания муниципальной услуги осуществляется посредством процедур внутреннего и внешнего контроля.

Цель проведения проверок – установление полноты и качества предоставления муниципальной услуги.

Проведение проверок носит плановый характер (осуществляться на основании годовых планов работы) и внеплановый характер (по конкретному обращению потребителя услуги, запросу должностного лица администрации Большесосновского муниципального района). При проверке могут рассматриваться все вопросы, связанные с предоставлением муниципальной услуги (комплексные проверки) либо отдельные процедуры и направления (тематические проверки).

Результаты проведения проверок оформляются актом, справкой или предписанием, в котором отражаются выявленные нарушения и замечания, а также предложения по их устранению.

По результатам проведенных проверок, в случае выявления нарушений прав потребителей услуги, осуществляется привлечение виновных лиц к ответственности, в соответствии с действующим законодательством Российской Федерации, Пермского края, муниципальными правовыми актами Большесосновского муниципального района.

Получатели муниципальной услуги могут принимать участие в опросах, форумах и анкетировании по вопросам удовлетворенности полнотой и качеством предоставления муниципальной услуги, сроков и последовательности процедур предоставления муниципальной услуги.

6.11.1. Внутренний контроль осуществляет руководитель образовательного учреждения, его заместители.

Внутренний контроль осуществляется с периодичностью не менее 3 раз в год и подразделяется на:

- тематический (подготовка учреждения к учебному году, к работе в летний период и т.д.);
- итоговый (по итогам квартала, полугодия, года).

6.11.2. Внешний контроль осуществляется Учредителем, а также внешний контроль по направлениям осуществляют Роспотребнадзор, органы государственной противопожарной службы, государственная инспекция по надзору и контролю в сфере образования Пермского края и другие государственные контролирующие органы.

Учредитель осуществляет внешний контроль в части соблюдения качества муниципальной услуги, а также выявления нарушений прав получателей муниципальной услуги путем:

- проведения мониторинга основных показателей работы за определенный период;
- анализа обращений, жалоб граждан, проведения по фактам обращений служебных расследований с привлечением соответствующих специалистов по выявленным нарушениям к ответственности,

проверки книги жалоб образовательного учреждения на предмет фиксации в ней жалоб на качество предоставляемых услуг, а также фактов принятия мер по данным жалобам;

проверки устранения нарушений прав получателей муниципальной услуги, выявленных при проверках проведенных ранее.

Плановые и внеплановые проверки предоставления муниципальной услуги осуществляются Учредителем путем проведения выездных (инспекционных) и камеральных проверок образовательного учреждения на основании приказа начальника Управления образования администрации Большесосновского муниципального района.

Выездные (инспекционные) проверки проводятся по месту нахождения образовательного учреждения.

Камеральные проверки проводятся путем изучения документов и сведений, предоставляемых проверяемым образовательным учреждением.

Плановые проверки проводятся Учредителем не реже 1 раза в год, но не чаще 3 раз в год.

Получатель муниципальной услуги вправе обжаловать действия (бездействия) исполнителей муниципальной услуги, а так же принимаемые ими решения в ходе предоставления муниципальной услуги и решения, принятые по результатам рассмотрения обращения гражданина, в досудебном (внесудебном) и судебном порядке.

Получатели муниципальной услуги могут обжаловать некачественные муниципальные услуги следующими способами:

- указание на действия (бездействие) и решения сотруднику образовательного учреждения, осуществляющего предоставление муниципальной услуги;
- жалоба на действия (бездействие) и решения исполнителей муниципальной услуги руководителю образовательного учреждения, осуществляющего предоставление муниципальной услуги;
- жалоба на действия (бездействие) и решения исполнителей муниципальной услуги в администрацию Большесосновского муниципального района на имя главы администрации или заместителя главы администрации по социальным вопросам либо на имя начальника управления образования администрации Большесосновского муниципального района.

Поступление обращения, жалобы (претензии) от получателя муниципальной услуги является основанием для начала процедуры досудебного (внесудебного) обжалования.

Гражданин вправе обжаловать действия (решения) учреждения, предоставляющего муниципальную услугу, а также должностных лиц, исполнителей муниципальной услуги, нарушающие его права и свободы, в суде.

7. Предельные цены (тарифы) на оплату муниципальных услуг.

Не утверждены.

8. Условия финансирования муниципального задания

Финансовое обеспечение выполнения муниципального задания осуществляется за счет средств бюджета Большесосновского муниципального района Пермского края в виде субсидий на выполнение муниципального задания в пределах бюджетных ассигнований, предусмотренных сводной бюджетной росписью бюджета Большесосновского района.

Финансовое обеспечение выполнения муниципального задания осуществляется с учетом расходов на содержание недвижимого имущества и особо ценного движимого имущества, закрепленных за бюджетным учреждением или приобретенных бюджетным учреждением за счет средств, выделенных ему учредителем на приобретение такого имущества, расходов на уплату налогов, в качестве объекта налогообложения по которым признается соответствующее имущество, в том числе земельные участки.

В случае сдачи в аренду с согласия учредителя недвижимого имущества и особо ценного движимого имущества, закрепленного за бюджетным учреждением собственником имущества или приобретенного бюджетным учреждением за счет средств, выделенных ему учредителем на приобретение такого имущества, финансовое обеспечение содержания такого имущества учредителем не осуществляется.

Объем финансового обеспечения выполнения муниципального задания (проект) рассчитывается Учредителем в соответствии с Порядком расчёта стоимости муниципальной услуги «Организация предоставления общедоступного и бесплатного начального общего, основного общего, среднего (полного) общего образования по основным общеобразовательным программам в образовательных учреждениях».

Объем бюджетных ассигнований, необходимый для финансового обеспечения выполнения муниципального задания, рассчитывается без учета объема средств, поступающих от потребителей в порядке оплаты частично платных услуг.

Учредитель вправе провести корректировку задания в пределах бюджетных ассигнований и лимитов бюджетных обязательств, сократив объем муниципального задания в натуральном выражении и, соответственно, финансовое обеспечение.

9. Порядок контроля исполнения муниципального задания.

Контроль исполнения муниципального задания основан на использовании формализованной процедуры сбора и обработки информации и оценки результатов его выполнения.

Контроль исполнения муниципального задания осуществляется учредителем с составлением отчета о результатах оказания муниципальных услуг (выполнения работ) не реже 1 раза в квартал.

Выполнение муниципального задания является обязательным.

При выполнении настоящего муниципального задания объем финансового обеспечения не может быть сокращен.

При фактическом исполнении задания в меньшем объеме (составе), чем это предусмотрено настоящим муниципальным заданием, или с качеством, не соответствующим установленному заданию, учредитель вправе сократить объем финансового обеспечения и(или) скорректировать муниципальное задание.

При наличии источников финансирования учредителем может быть увеличен объем муниципального задания в натуральных и стоимостных показателях в установленном порядке.

10. Требования к отчетности о выполнении муниципального задания.

Отчет о выполнении муниципального задания Учреждение готовит ежеквартально по форме согласно приложению к настоящему муниципальному заданию, и предоставляет в планово-экономический отдел управления образования администрации Большесосновского муниципального района вместе с информацией и первичными документами, необходимыми для контроля за выполнением муниципального задания и расходованием субсидий, в том числе на иные цели, ежеквартально в срок до 05 числа месяца, следующего за отчетным периодом.

Главный распорядитель бюджетных средств (учредитель) Управление образования администрации Большесосновского муниципального района Пермского края в лице начальника Турова Д.В.

Дата 20.01.16 Подпись 

Подрядчик (Учреждение) Муниципальное бюджетное общеобразовательное учреждение «Нижнелыпская основная общеобразовательная школа» в лице директора Дзюина В.П.

Дата 20.01.16 Подпись 